

VENERIE



NOS VOISINS BRITANNIQUES

Suite...

mogénéité de robe, au point que le Duc de Beaufort pourrait ne pas briller à Chambord dans notre traditionnel concours de lots de six.

Après avoir justement complimenté le personnel du chenil, nous prenons à pied la direction des écuries.

Dans une sorte de hameau proche du château, nous découvrons un endroit de belle allure. C'est une cour rectangulaire de 30 mètres sur 50, encadrée par des bâtiments de pierre couverts en lauzes, de couleur indéfinissable (gris, crème, vert...). Un chemin en dur borde les constructions, tandis que le milieu est de gravier ratissé. A l'intérieur des bâtiments, des box en bois rougeoyant de belle dimension se succèdent. Il y en a quatre-vingts. Il paraît que les jours de chasse, les grooms détendent les chevaux en les faisant tourner au pas autour de la cour, tandis que leurs cavaliers les couvent du regard en discutant avant de se mettre en selle. Conscients sans doute de la forte impression que nous ressentons, nos hôtes anglais repartent ensemble en nous précédant, la mine muette et pénétrée, comme des croyants qui viendraient de recevoir la communion. J'observe qu'ils partent tous trois des casquettes fort élégantes mais très différentes. Dans ce sanctuaire, on ne pénètre pas sans casquette ! La personnalité de chacun s'exprime dans la nuance...

Au moment de repartir en voiture pour Londres, nous étions saisis par l'émotion. On nous avait peut être montré ce qu'il y a de plus brillant dans la chasse à courre à l'anglaise. Mais ce qui était touchant, c'était la conviction et la dignité affichée par nos amis, pourtant frappés par une dramatique infortune. Non, ils ne laisseront pas tomber !

Alors me revint un récit que j'ai entendu jadis à Pékin. Quand Mao avait déclenché la révolution culturelle pour façonner un homme nouveau, les gardes rouges s'étaient mis à abattre à tronçonneuse tous les arbres dans la ville dans le but incroyable de priver leurs anciens des lieux où ils avaient coutume d'emmener au petit matin leur oiseau familier afin de le libérer et de l'écouter chanter .. Anéantissement tragique !

Où que ce soit, la révolution culturelle n'est pas jolie...

En Grande Bretagne comme en Chine, détruire une civilisation - sous le prétexte dérisoire d'épargner à quelques renards un «stress» dont on ne sait rien - et de le remplacer par des coups de fusil... - est bel et bien un crime.

Philippe Dulac



Une tête bizarre est un trophée anormal qui n'obéit à aucune règle.

Ce qualificatif n'est pas un vieux terme de vènerie puisqu'il n'est apparu qu'au XIX^{ème} siècle. En 1573, dans son livre *La Vènerie*, Jacques Dufouilloux les nomme simplement "Teste". Quant aux têtes normales (qui ne présentent pas de bizarreries), il les nomme (en fonction de la disposition des andouillers) "teste enfourchée", "teste portant trochures" ou "teste paumée". En 1778, Le Verrier de La Conterie nous parle de son ouvrage *L'Ecole de la Chasse aux Cbiens Courants de "Têtes bizarres ou contrefaites"*.

Têtes bizarres ...

En 1788, d'Yauville nous dit dans son traité de Vènerie : "des cerfs dans la force de l'âge poussent quelquefois des têtes bizarres parce que le refait a été blessé ou brisée par quelque accident...". D'autres auteurs encore qualifient ces têtes de "faux-marquées".

La physionomie du trophée nous indique très souvent l'état de santé de son porteur. La dissymétrie des bois, les bois méplats, vrillés, tordus ou atrophiés, le port des bois presque à la verticale, les andouillers de massacre ayant tendance à être petits et parallèles aux merrains, les bois en velours durant la période de septembre à janvier sont quelques signes qui nous laissent présumer que le cerf est certainement souffreteux.

Une tête bizarre peut être due à un choc ou à une fracture d'un (ou des) bois sous velours. Les bois qui ne sont qu'en cours de minéralisation se déforment ou se cassent facilement (anomalie temporaire). Elle peut être due à une fracture d'un de ses membres, d'un de ses pivots ou exceptionnellement à un traumatisme d'un des testicules. Le cerf semble garder l'essentiel des éléments minéraux comme le calcium et le phosphore pour la guérison de sa blessure et de ne donner aux bois que le surplus (anomalie très souvent permanente). Elle peut être due dans de rares cas à des maladies (anomalie temporaire) ou des malformations (anomalie permanente). A cause de sa blessure ou de sa maladie, le cerf devient stressé, il perd son rang social.

Ces têtes bizarres sont relativement peu nombreuses. Sur un échantillon de 783 cerfs pris par la vènerie en



Photo : D. Maillot

...des cerfs de la forêt d'Orléans

forêt d'Orléans au cours des 13 dernières saisons, 29 avaient des anomalies flagrantes du trophée, soit environ 4 %. Pourtant, ce mode de chasse favorise la prise des animaux affaiblis. Les chiens, même de change, n'hésitent pas à abandonner la voie du cerf chassé, parfois depuis plusieurs heures, pour se rabattre sur celle d'un animal handicapé, comme le ferait une meute de loups. Ils sont certains de l'issue de cette dernière chasse, l'animal affaibli devant probablement émettre un "sentiment" plus fort qu'un animal en bonne santé, même couru.

• Têtes bizarres dues à des traumatismes sur le bois en velours

Si un choc se produit en début des refaits (en velours), il peut entraîner la déviation de l'orientation du bois en formation. Le bois sous velours est encore plus ou moins à l'état cartilagineux donc très fragile, l'ossification se faisant au fur et à mesure de l'élongation du bois. Le bois sous velours va continuer sa croissance et par un effet semblable à l'héliotropisme, il aura tendance à se diriger vers le haut.



Exemple : le daguet du Rallye de la Brie attaqué et pris le 12 mars 1994 sur le lot des Bordes avait la dague gauche déviée sur une quinzaine de centimètres. La moitié supérieure de cette dague remontait ensuite verticalement, dague dite en "baïonnette" (croquis n°1).

Si une volée de plombs touche les refaits, elle peut entraîner d'importantes déformations des bois.

Exemple : le cerf de 9ème tête, attaqué par le Rallye de la Brie le 23 novembre 1991 sur le lot des Bordes et pris sur une propriété privée au sud du lot avait des bois de longueurs inégales. Le bois droit mesurait 81 cm et le bois gauche 59 cm. L'extrémité de ce dernier était noirâtre et pourrie. D'importants

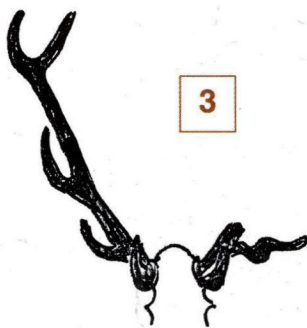
bourrelets se sont formés sur le merain au-dessus de la chevillure (croquis n°2).



Si le cerf possède encore beaucoup d'énergie comme en début des refaits et après la rupture d'un de

ses bois, un andouiller peut pousser sur le merrain. Cet andouiller est parfois vrillé comme dans le cas du cerf pris par le Rallye Fontainebleau le 3 février 1999.

Exemple : le cerf 7ème tête, attaqué par le Rallye Fontainebleau sur le massif de Chateauneuf sur Loire le 3 février 1999 et pris sur le lot des Bordes, avait le merrain



gauche cassé sous velours à 11 cm de la meule. Le surandouiller gauche avait une forme tortillée et une longueur plus importante que son vis-à-vis du bois droit (croquis n°3).

Ces cas de traumatisme de bois sous velours provoquant une anomalie est temporaire mais l'année suivante, les bois repousseront normalement.

• Têtes bizarres dues à des traumatismes sur le pivot

Un choc important peut entraîner la rupture partielle ou complète du pivot.

Le pivot cassé peut s'ossifier dans une mauvaise position surtout si le cerf est jeune.

Exemple : le daguet du Rallye Combreux du 25 mars 1995 attaqué et pris sur le massif d'Ingrannes avait la dague

droite de 26 cm tombant sur le sommet des naseaux. L'extrémité de cette dague était noirâtre, poreuse et cassée. Le pivot s'était ressoudé dans une mauvaise position. Dans ce cas, toute sa vie, ce cerf aurait eu une tête bizarre (croquis n°4).



Le pivot cassé ne peut jamais se ressouder sur

la partie sommitale du crâne surtout si le cerf n'est plus dans sa phase de croissance. Il tient seulement par la peau. Le bois soudé à la partie du pivot cassé, pend et flotte sur la joue. Nous sommes en présence d'un cerf dit "à bois pendulaire".

Exemple : le cerf 4ème tête prélevé par la chasse à tir à l'Est du lot des Bordes. Le pivot droit était cassé à la base. La partie supérieure du pivot retenue par

la peau s'articulait sur le sommet du crâne comme sur une rotule. Son bois droit était réduit à un merrain d'une quinzaine de centimètres portant un andouiller de massacre orienté parallèlement au merrain.

Un troisième bois peut se développer sur la partie fixe du pivot fracturé.

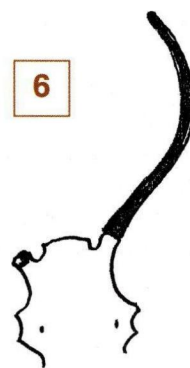
Exemple : le cerf 7ème tête, attaqué et pris par le Rallye de la Brie le 11 mars 1995 sur le lot des Bordes, avait été accidenté probablement par un camion. Son pivot droit était cassé à la base et était retenu uniquement par la peau. Son bois droit pendulaire était réduit à un embryon de merrain de 6 cm. Sur l'infime partie du pivot non fracturée, un très petit bois (2 cm) était présent. Le bois gauche était constitué d'un merrain de 63 cm portant uniquement un petit andouiller de massacre de 7 cm (croquis n°5).



Lors de choc important, un cerf peut perdre un bois complet et une partie du pivot peut se briser et rester attaché à ce bois. Le cerf va alors régé-

nérer au fil des ans le pivot cassé. Le pivot ne sera plus de section circulaire. Les bois qui pousseront les années suivantes sur ce pivot cicatrisé n'auront plus de meule du côté de l'ancienne fracture. Le bois sera au début plus petit mais au fil des ans, il aura de plus en plus tendance à ressembler à l'autre bois.

Exemple : le cerf 2ème tête, attaqué et pris par le Piqu'avant Orléans le 1 mars 1980 avait une fracture de pivot droit et n'avait que le bois gauche, constitué d'une grande dague de 54 cm. Son pivot droit présentait un début de régénération sur un tiers de sa section (croquis n°6).

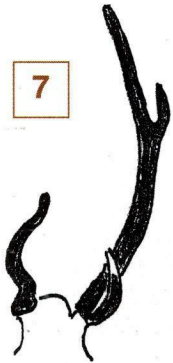


Nous avons vu dans d'autres forêts des cerfs dont les bois poussaient directement sur le sommet du crâne (en l'absence des deux pivots). Naturellement ses bois étaient relativement petits et peu harmonieux.

• Têtes bizarres dues à une fracture d'un membre

Dans la très grande majorité des cas, nous avons un bois atrophié du côté opposé à la fracture. Ainsi un cerf qui a une patte cassée du côté gauche aura un bois rudimentaire du côté droit.

7

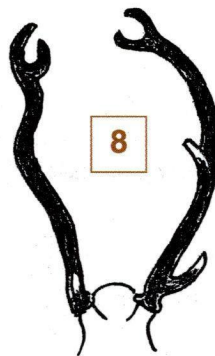


de 30 cm, parallèle à l'andouiller de massacre gauche. Il avait le postérieur gauche fracturé (croquis n°7).

Si la fracture du membre est déjà ancienne et bien cicatrisée, le bois du côté opposé à cette fracture peut

être relativement grand.

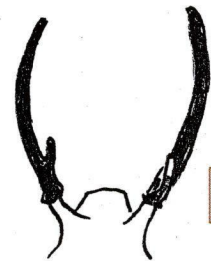
Exemple : le cerf 6ème tête, attaqué et pris par le Rallye Combreaux le 4 octobre 1995 sur le lot de Chateauneuf sur Loire, avait l'antérieur gauche sectionné. Ses bois étaient verticaux (tête droite) et étaient terminés par une fourche en forme de pince de crabe. Le merrain droit était sinueux et méplat.



L'andouiller de massacre droit ne mesurait que 3 cm (croquis n°8).

Dans de rares cas, le trophée vu de face peut

paraître symétrique mais ce trophée est nettement plus petit que ceux des cerfs du même âge. Cette symétrie indique peut être que la guéri-



9

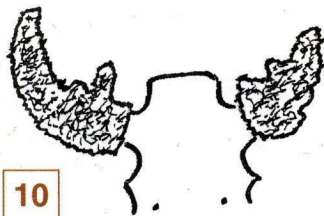
son du membre fracturé est en bonne voie. Vu de près, on constate que les bois ne sont plus de section cylindrique mais présentent des méplats. L'andouiller de massacre a tendance à être parallèle au merrain. Vu de profil, l'implantation des bois sur le crâne est presque verticale (tête droite).

Exemple : le cerf 3ème tête attaqué et pris par le Piqu'avant Orléans le 27 mars 1991 sur le lot des Bordes, avait un merrain gauche méplat de 32 cm et un merrain droit également méplat de 30 cm (croquis n°9).

• Têtes bizarres dues probablement à une anomalie sexuelle

Ces anomalies sont également très rares.

Exemple : un cerf adulte bien connu des veneurs, bûcherons et forestiers vivait à



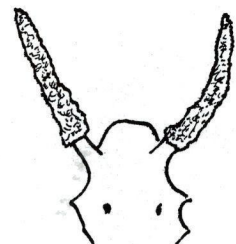
10

cheval sur les lots des Bordes et de Chateauneuf sur Loire et portait des bois atrophiés sous velours (perruque

ou mitre). Ce cerf était devenu très gros et son pelage clair. Il fut tué le 27 septembre 1998 probablement par un camion. Ses bois mesuraient moins de 20 cm de long, le bois droit était réduit à une simple petite perche boursouflée, le petit merrain gauche ne portait qu'une protubérance au niveau de l'andouiller de massacre. Ses petits testicules n'étaient probablement pas fonctionnels (croquis n°10).

Exemple : le cerf 3ème tête attaqué et pris par le Rallye de la Brie le 31 mars 1993 sur le lot des Bordes avait des bois sous velours inclinés vers l'arrière. Il présentait tous les signes de bonne santé, sa prise a nécessité pas moins de

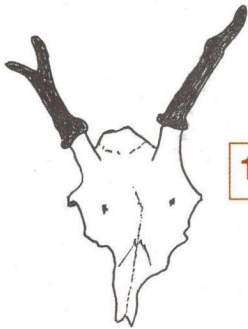
4 heures pour un équipage dont les chiens étaient "rapides". Ce cerf avait très certainement un dérèglement hor-



11

monal pour être encore en velours à cette période (croquis n°11).

• Têtes bizarres dues à une malformation

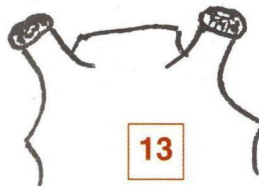


12

Exemple : la cloison nasale du cerf 2ème tête pris par le Rallye de la Brie le 20 mars 1996 sur le lot des Bordes était fortement déviée probablement depuis la naissance. Ce cerf avait une simple dague légèrement sinueuse de 19 cm du côté gauche et une fourche de 14 cm tordue du côté droit (croquis n°12).

• Têtes bizarres d'origines inconnues

Nous avons vu plusieurs cerfs ne développant pas de bois normaux mais seulement des embryons de bois dont la hauteur n'était que de quelques millimètres (cerfs à boutons). D'autres cerfs n'avaient des bois que de quelques centimètres. Ces animaux étaient visiblement en bonne santé et ne présentaient pas d'anomalies de constitution. La taille des pivots et la corpulence de ces cerfs étaient proportionnelles à leur âge.



13

Exemple : le cerf 2ème tête prélevé par la chasse à tir en 1984 sur le lot de Chateaufort sur Loire avait une hauteur de bois réduite à l'épaisseur des meules. Il ne présentait pas de traces de traumatismes (croquis n°13).

Par contre, nous n'avons jamais vu de cerfs n'ayant pas de pivots. Les fameux cerfs "moines" sont plus présents dans la littérature cynégétique que sur le terrain.

Nous n'avons pas trouvé de têtes bizarres dues à une parasitose ou à un défaut de calcification.

Ces têtes bizarres ont des formes imprévues et variées. Nous pouvons limiter le nombre de ses têtes bizarres en évitant de déranger les cerfs au moment des refaits, en roulant plus doucement sur les routes traversant les massifs forestiers pour éviter les collisions avec les cerfs, en ajustant mieux son tir ou en évitant les tirs hasardeux. Dans l'intérêt de la population de cerfs nous devons prélever en priorité les têtes bizarres dues aux traumatismes, maladies ou malformations.

G. Dupuy - Les Bordes -

Remerciements aux maîtres d'équipages des Rallye Combreaux et de la Brie.

Attaché aux valeurs,
Périnet
inscrit dans la durée son savoir-faire.



PÉRINET
PARIS
1809



Réception, correspondance : 3, rue Rousselet 75007 PARIS
Tél. 01 47 34 48 29 - Email : y.bureau@perinet.fr - http://www.perinet.fr

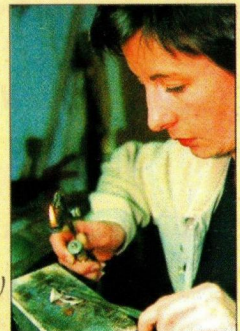
• Sur rendez-vous uniquement •

Artisan
Bijoutier-Joaillier



Denise Billon

5, Place de la Halle
41250 Bracieux - Sologne
(entre Chambord et Cheverny)
Tél./Fax 02 54 46 41 92
www.bijouteriebillon.com



Spécialisée en fabrication
de bijoux de chasse



Mettez en valeur
vos souvenirs de chasse